

**F**amily

**E**mployment

**A**wareness

**T**raining

FEAT-A – Sesión de Información

familiar para Adultos y sus Familias.

Una colaboración entre el Centro Paul V. Sherlock on Disabilities de Rhode Island College y el Instituto de Indiana on Disability and Community, Centro de Vida Comunitaria y Carreras



Paul V.  
Sherlock Center

On Disabilities / Rhode Island College

# Agenda de la Capacitación

- Introducción
- Panelistas de RI
- Contribuir al Proceso de Empleo
- Tipos de Apoyo para el Empleo
- Asesoramiento de Beneficios e Incentivos Laborales
- Acceso a Apoyos para Adultos
- Conclusión y Camino hacia el Empleo



# Materiales y Recursos del Paquete

(Los materiales están incluidos durante toda la serie)

- Diapositivas de PowerPoint, formato de impresión
- Glosario
- Actividades
- Planificación de Carrera Centrada en la Persona
- Evaluaciones de la Capacitación



# Centro Paul V. Sherlock on Disabilities

- ❑ Centro Universitario para la Excelencia en Discapacidades del Desarrollo de Rhode Island (UCEDD, por sus siglas en inglés).
- ❑ Ofrece capacitación y asistencia técnica, investigación e información.
- ❑ Dirigido a personas con discapacidades, sus familias y quienes les brindan apoyo.
- ❑ A lo largo de todas las etapas de la vida pan.

**[www.sherlockcenter.org](http://www.sherlockcenter.org)**



# ¡Escuchemos a algunos trabajadores de Rhode Island!

- **Por anunciar**



## Rol de la Familia/padres

- ☐ Construir una red de apoyo
- ☐ Contribuir al proceso de empleo
- ☐ Crear asociaciones
- ☐ Supervisar la calidad de los servicios



# Construyendo una Red de Apoyo

- LA PERSONA invitando a otros a construir con ideas
- Planificación centrada en la persona
  - PATH – Planificación de Futuros Alternativos con Esperanza
  - MAPS – Creación de Planes de Acción
  - Proceso de Descubrimiento Centrado en la Persona
  - Herramientas del Marco de Trabajo de LifeCourse



# Contribuyendo al Proceso de Empleo

- **Identifique las contribuciones y lo que le apasiona a la persona**
- Ayude a generar ideas sobre negocios o empleos
- Fomente la creatividad
- Planifique el empleo a través de las metas del IEP\*
- Establezca red de apoyo – compartir contactos laborales
- Informe al equipo sobre lo que funciona cualquier problema
- Participe en la resolución de problemas
  - **¿Qué otras formas/ideas tiene para contribuir?**



\* Programa de. Educación Individualizado (IEP, por sus siglas en inglés)



# Contribuyendo al Proceso de Empleo

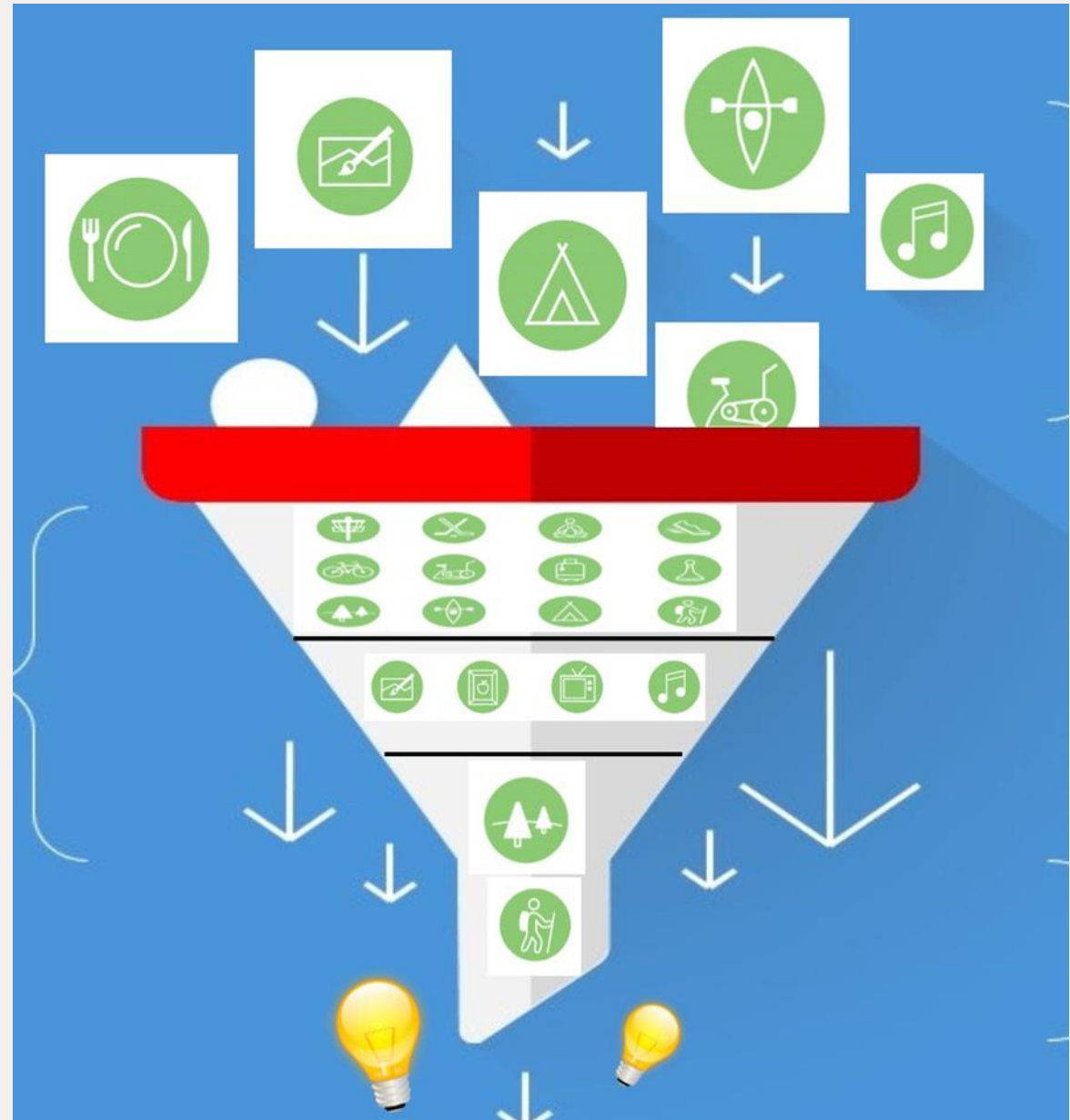
- ¿Quiénes serían las personas clave para involucrar en el proceso de planificación?
- Qué ideas tienen para atraer a esas personas clave a la reunión?  
¿Cómo ayudarán a que sea dirigida por la persona?
- ¿Cómo planificarán logísticamente la reunión?
- ¿Cómo se medirán los resultados?
- ¿Cómo asegurarán que actúan “con” la persona y no “para” ella, manteniendo un enfoque dirigido por ella?
- ¿Incluso cuando... la idea o camino no sea necesariamente con el que usted como padre/tutor se sienta cómodo que su ser querido persiga?



# Valorando las experiencias de vida

*Where do I start?*

- ¡ Ya han comenzado!
- Las decisiones informan nuevas decisiones
- Cambia las expectativas
- Revisen el mapeo regularmente
- Derecho a arriesgar
- Proporciona orientación y responsabilidad de los apoyos



# Contribuyendo al proceso de empleo

## ➤ ¿Qué son servicios de empleo de calidad?

- Centrados en la persona
- Basados en la industria
- Pruebas de trabajo en la comunidad, si son necesarias
- Desarrollo de empleo individualizado

## ➤ ¿Qué NO SON servicios de empleo de calidad?

- Enfoque total en la “preparación” en lugar de experiencia laboral real
- “Pasantías\*/prácticas” a largo plazo que nunca conducen a un empleo
- “Clubes de empleo” grupales que se extienden por años sin conducir a nada



\*Internships

¿Alguna pregunta  
para nosotros?

¡PAUSA!



# Estrategias de Colaboración

- Generar confianza – comunicación, respecto
- Responsabilidad compartida
- Metas comunes
- Basadas en fortalezas
- Celebrar los éxitos, GRANDES y pequeños
- “Es un trabajo para conseguir un empleo ” – ofrezcan soluciones y estén dispuestos a ser parte de ellas



# Tipos de apoyos y adaptaciones laborales

- Desarrollador/orientador\* laboral
- Apoyos naturales
- Tecnología de asistencia



\*Coach

# Desarrollador/orientador\* laboral

- Ayuda a buscar empleo
- Negocia con el empleador (ajuste, creación, personalización de puestos, adaptaciones, etc.)
- Enseña a realizar el trabajo
- Facilita relaciones y apoyos naturales
- Modela interacciones y apoyo para el empleador
- Asegura que el trabajo cumpla con los estándares del empleador
- Brinda apoyo continuo

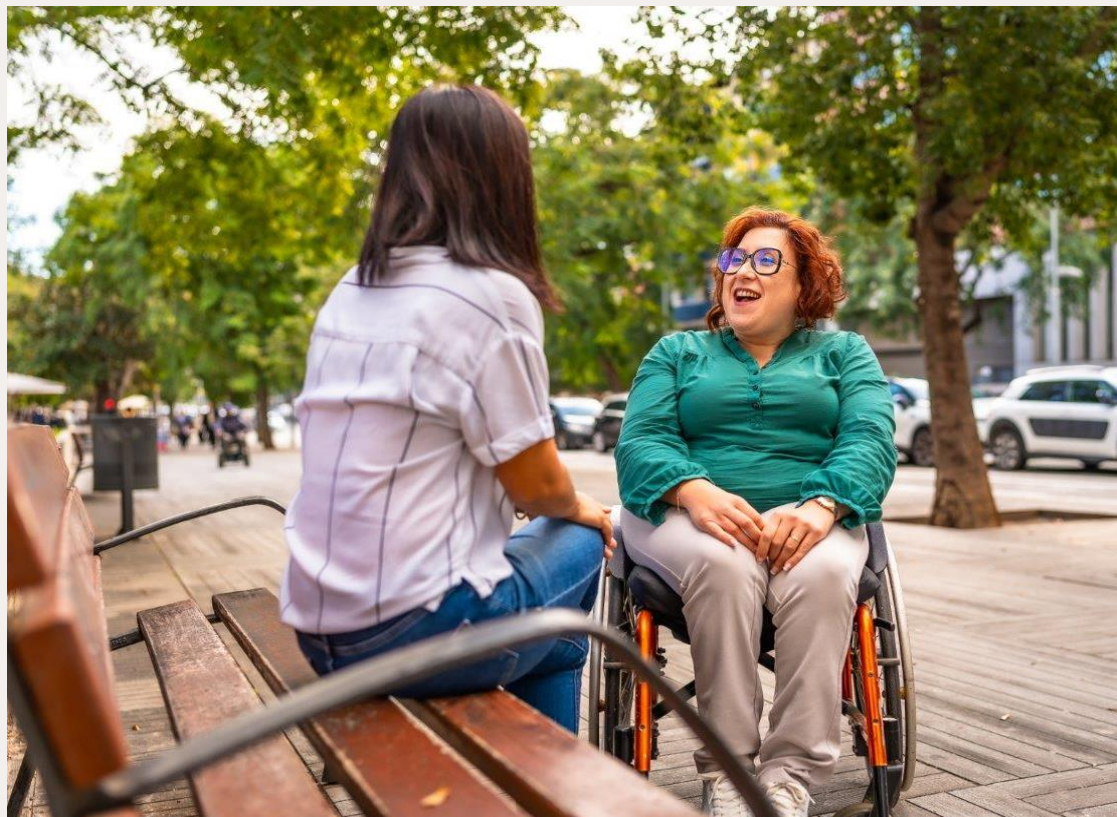


\*Coach



# Apoyos Naturales

- Personas
  - Empleador y compañeros de trabajo
  - Familia y amigos
  - Comunidad
- Estrategias
  - Modificaciones ambientales
  - Técnicas de instrucción





# Tecnología de Asistencia (AT)

- Dispositivos, equipos o sistemas utilizados para aumentar, mejorar o mantener las capacidades de personas discapacidades
- Artículos de baja tecnología: un escritorio ajustable, porta lapiceros o soporte para vasos/portavasos
- Tecnología media: aplicaciones para Smartphone\* o tabletas
- Artículos de alta tecnología: interruptores, dispositivos de comunicación con salida de voz o robótica especialmente diseñada



[www.atap.ri.gov](http://www.atap.ri.gov)

\*Teléfono inteligente

# Cómo Desarrollar la Capacidad con los Apoyos Actuales

## ■ Recursos Gratuitos

- Oficina de la Política para Empleados con Incapacidades (ODEP)\*
- Red de Adaptaciones en el Lugar de Empleo (JAN)\*
- Asociación de Personas que Apoyan el Empleo Primero (APSE)\*
- Universidad de Commonwealth de Virginia (VCU)\*
- El Centro Sherlock

## ■ Capacitación y Certificación ACRE

- Algunos elementos son horas de servicio factibles (trabajo de campo)\*\*

\*Por sus siglas en inglés

\*\*fieldwork



# Razones por las que los beneficiarios dicen NO a Trabajar

## MIEDO Y DESINFORMACION

- He oído que ... Mi amigo dijo que ... Incluso el Seguro Social me lo dijo ...
- Miedo a perder beneficios económicos y/o seguro médico/de salud
- Las reglas pueden ser complicadas
- No saben dónde obtener respuestas



## ¡BUENAS NOTICIAS!

“¡Puedes trabajar y mantener tus beneficios!”

- El Seguro Social ofrece grandes incentivos laborales
  - Existen “redes de seguridad”
- El asesoramiento de beneficios proporciona orientación

# Información sobre Incentivos Laborales y Asesoramiento de Beneficios

## Información que los Beneficiarios Necesitan Saber

- Impacto de los ingresos en:
  - Seguridad de Ingreso Suplementario (SSI)\* y/o Seguro por Incapacidad del Seguro Social (SSDI)\*
  - Medicaid y/o Medicare
  - Programa de Asistencia Nutricional Suplementario (SNAP)\*, Vivienda, etc.

## Acceder al Asesoramiento de Beneficios

- Línea de Ayuda de *Ticket to Work*:  
1-866-968-7842 o 1-866-833-2967  
TTY/TDD
- Referencias de la línea de ayuda enviadas al Programa de Planificación y Ayuda con los Incentivos de Trabajo (WIPA)\* de RI



\*Por sus siglas en inglés

# Información sobre Incentivos Laborales y Asesoramiento de Beneficios

Continuo

## Información que los Beneficiarios Necesitan Saber

- Incentivos de Trabajo (WI)\*
- Opciones de reporte salarial
- Evitar/reducir los pagos excesivos
- Recursos en la [Página web de WI del Centro Sherlock](#)

## Acceder al Asesoramiento de Beneficios

- ORS: Hable con su consejero Rehabilitación Vocacional (VR)\*
- Departamento de Atención Conductual, Discapacidades del Desarrollo y Hospitales (BHDDH-DDD)\*: Envíe el formulario de empleo y reporte de ganancias ([Formulario EERF](#))



\*Por sus siglas en inglés

# Medicaid para personas trabajadoras con discapacidad

- Ticket to Work – Programa de Compra de Medicaid de RI
  - Permite a adultos trabajadores con discapacidades “adherirse” a Medicaid sin límites de ingresos o recursos.
  - Opción de Medicaid para beneficiarios de SSDI\* o SSI\* que ganen por encima del límite de 1619(b).
  - Las primas\*\* son escala variable según los ingresos.
  - Un trabajador social de DDD\* o un asesor de beneficios puede ayudarle a determinar si este plan de Medicaid es adecuado para usted.



\*Por sus siglas en inglés

\*\*Premiums

# Cuentas ABLE

- La Ley “Cuenta para Mejorar la Experiencia de Vida” (ABLE)\* de 2014.
- ABLE de RI ayuda a las personas a ahorrar preservando su SSI\* y Medicaid – hasta \$19,000 por año (en 2025, adicional si contribuye con ingresos laborales).
- Los saldos de \$100,000 o menos no cuentan para el límite de recursos del SSI\*.
- Sitio web de Rhode Island – <https://savewithable.com/ri/home.html>
- Centro Nacional Recursos - <http://www.ablenrc.org>

\*Por sus siglas en inglés



# Transporte

## Opciones de Transporte

### Exclusión de ingresos

- Transporte público – autobús  
RIPTA , RIDE Paratransit, taxis
- Capacitación de viajes (aprender a utilizar el transporte público)
- Evaluación y capacitación para conducir

## Más opciones de Transporte

- Compartir auto/coche con un compañero de trabajo – compartir gastos de gasolina
- Amigos o familiares
- Conductores voluntarios (ej., Programa de voluntarios jubilados y adulto mayor, iglesias)
- Servicios de transporte por aplicación (Taxi, Uber y/o Lyft)

**Consejo – Los incentivos de trabajo del seguro social pueden ayudar con el transporte – Gasto de Trabajo Relacionado con la Incapacidad (*IRWE*)\* cubrirá la mitad de los costos (o todos si es una persona ciega)**

\*Por sus siglas en inglés





# BHDDH División de Discapacidades del Desarrollo (DDD)\*

- Medicaid Hogar y Servicios Basados en la Comunidad (*HCBS*)\*
- Organización con discapacidades del desarrollo para el empleo con apoyo a largo plazo (y otros apoyos a largo plazo)
- Opción de apoyos autodirigidos
- Plan de apoyo individual con el plan de desarrollo profesional – basado en la Planificación Centrada en la Persona



\*Por sus siglas en inglés

# Oficina de Servicios de Rehabilitación (ORS)\*

## Empleo con apoyo

- Experiencias de trabajo en la comunidad
- Desarrollo y colocación laboral
- Empleo con apoyo—
  - Incluyendo entrenamiento laboral según sea necesario – tiempo limitado



\*Por sus siglas en inglés

# Rehabilitación Vocacional (VR)\*

## Empleo con apoyo

- Capacitación en el puesto de trabajo
- Apoyo al trabajo por cuenta propia
- Tecnología de rehabilitación
- Apoyos para transporte (relacionado con el trabajo)
- Uniformes y herramientas
- Educación o formación postsecundaria

# Proveedores Comunitarios de Rehabilitación

- Una organización o agencia que provee servicios de rehabilitación vocacional a través de ORS\*
- Los servicios pueden incluir:
  - Evaluación para determinar las necesidades de rehabilitación vocacional
  - Servicios de desarrollo, colocación y retención laboral
  - Servicios de empleo con apoyo y servicios extendidos
  - Apoyos de empleo personalizado

\*Por sus siglas en inglés



# Próximos pasos

- Utilicen los temas identificados en el Perfil Basado en Fortalezas (Herramienta de 3 partes)
- Identifiquen cómo algunos de esos temas podrían superponerse (Herramientas de 3 partes)
- Generen muchas ideas sobre qué empresas/lugares ofrecen algunos de esos temas y oportunidades (Herramientas de 3 partes)
- Prioricen qué lugares son de mayor interés para guiar el Descubrimiento y la Exploración
- Registren y utilicen la información recopilada para un Plan de Acción



# PLAN PARA EL EMPLEO

## ¿Cuál es su plan de acción?

- Utilice la hoja de actividades para planificar los pasos a seguir durante los próximos seis meses.
- ¿Cuáles son sus pasos hacia empleo?
- Qué recursos usarán para cumplir esos pasos?



Plan de Empleo para: \_\_\_\_\_

Mis próximos pasos hacia el empleo son:	Los recursos que utilizaré para cumplir con mis próximos pasos son:
1.	
2.	
3.	
4.	
5.	

Notas:

Completaré este plan antes de la siguiente fecha: \_\_\_\_\_

¡GRACIAS!

¿Alguna pregunta final?